

Méthode collective québécoise

Caractéristiques :

Mathieu Gaulin et Jean-Philippe Magny

57 mélodies québécoises dont

38 mélodies folkloriques

19 arrangements inédits modernes (après 1950) de Jean Lapointe, Luc de Larochellière (2), André Gagnon (3), François Dompierre (2), Beau Dommage (2), Paul Piché, Michel Berger, Gerry Boulet, Michel Rivard, Félix Leclerc, Gilles Vigneault, Stéphane Venne, Richard Séguin, RBO

59 exercices d'ensemble inédits

7 exercices théoriques

10 chansons inédites accompagnées au piano (solfège)

9 exercices de son (sons droits, filés, etc.)

16 repiquages et improvisations (formation auditive et initiation à l'improvisation)

7 exercices rythmiques

7 gammes polyphoniques (apprentissage progressif adapté à chaque instrument : enfin! Les cornistes suivront sans difficulté et les saxophonistes en auront plein les doigts.)

- respect des difficultés et forces de chaque instrument :

- introduction progressive de nouvelles notes jusqu'à l'atteinte de la tessiture complète du débutant pour chaque instrument

- exercices d'intégration des ponts et des passages difficiles propres à chaque instrument

- gammes en solo et polyphoniques utilisant les tessitures complètes de chaque instrument

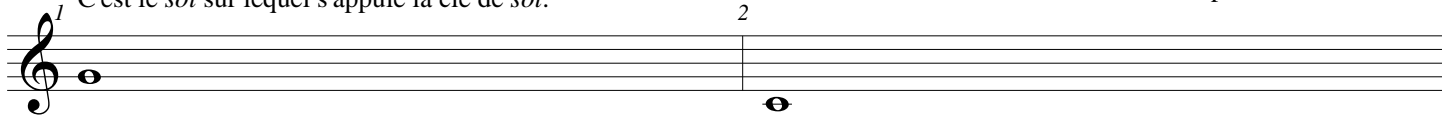
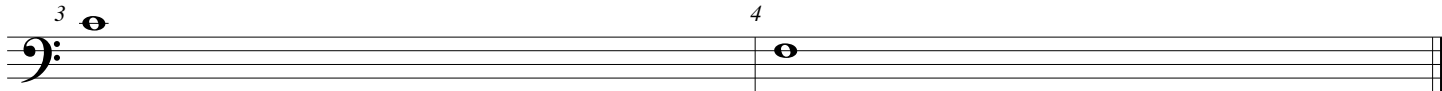
Grâce à ces stratégies, chaque instrument est exploité à son plein potentiel dans une approche conviviale; aucun n'est laissé pour compte, tous sont jouables aisément.

- exercices de création (improvisations progressives accompagnées d'autres musiciens de l'harmonie)

- numéros chantés pour former l'oreille, la lecture, la voix, le sens musical et pour détendre les muscles

- exercices de sons filés réguliers (la pratique des sons filés est l'exercice fondamental et durable pour développer la qualité du son, le contrôle du souffle et l'intonation)

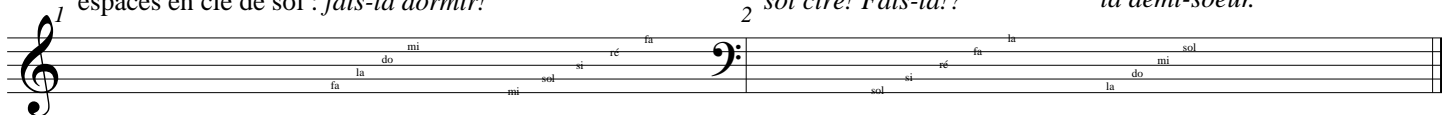
A La plupart des instruments lisent en clé de *sol*.

C'est le *sol* sur lequel s'appuie la clé de *sol*.Voici le *do* central car il est au centre du piano.La plupart des instruments graves lisent en clé de *fa*.Revoici le *do* central(c'est le même *do* que celui de la mesure précédente)C'est le *fa* sur lequel s'appuie la clé de *fa*.

B Voici un truc simple pour connaître les espaces en clé de *sol* : *fais-la dormir!*

Les lignes de la clé de *fa* :*sol ciré! Fais-là!?*

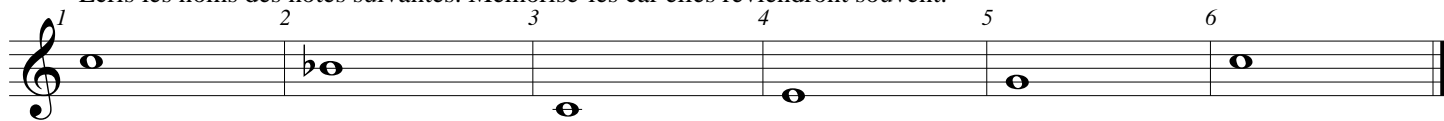
Les espaces :

la demi-soeur.

Méthode collective québécoise

C

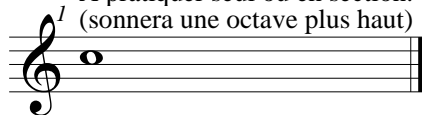
Écris les noms des notes suivantes. Mémoire-les car elles reviendront souvent.



D

Premiers sons

À pratiquer seul ou en section.
(sonnera une octave plus haut)



Clarinettes : avec le bec (et l'anche) seulement.

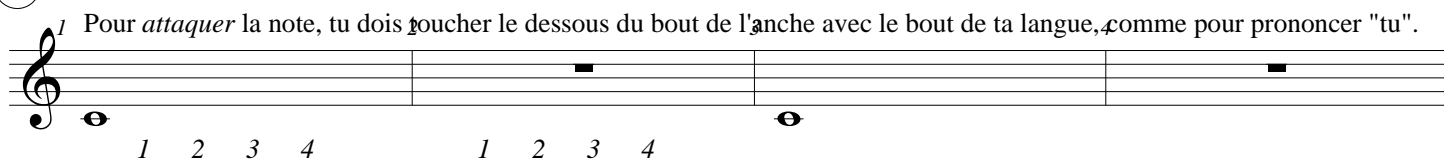
Serre les coins des lèvres et place ta langue comme pour dire "i".

L'arrière de ta langue doit être collé à tes dernières molaires supérieures.

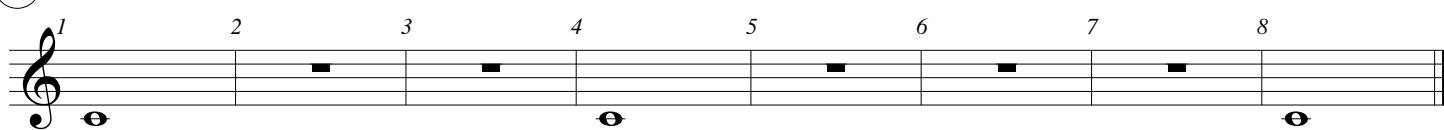
Souffle assez fort.

1

La ronde et la pause durent 4 temps.

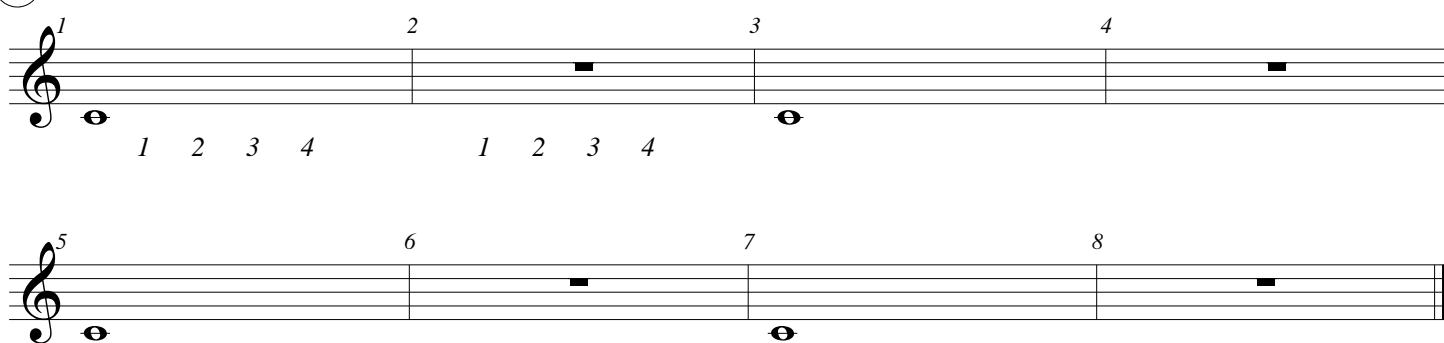


2



3

Défi! L'harmonie est divisée... compte bien!



Méthode collective québécoise

④ Défi! Le groupe est encore divisé...

⑤

Dis "1... 2... 3... 4... Coupe!"
La ronde dure 4 temps. Il y a 4 temps par mesure. C'est ce que signifient les chiffres indicateurs 4/4.

⑥

Nouveauté : barre de reprise

Cette note doit être ré-attaquée (on la dit *détachée*).

⑦

La blanche dure 2 temps

Ne respire pas entre les deux blanches.

⑧

L'apostrophe indique qu'il faut inspirer... toujours par la bouche (c'est rapide et silencieux).

⑨

Marathon

⑩

Voici un "point d'orgue".
Il faut regarder le chef et tenir la note jusqu'à ce qu'il coupe.

11

12 Solfège : chante!
Adagio

"do" "mi" ...

Sons filés

13 Attention de bien attaquer tous ensemble.
Point d'orgue : tenir la note jusqu'à ce que le chef la coupe.

Jeu de formation auditive récurrent : Repiquage du prof

(Le prof siffle ou chante ou joue une mélodie simple en utilisant les notes connues jusqu'à maintenant.)

14

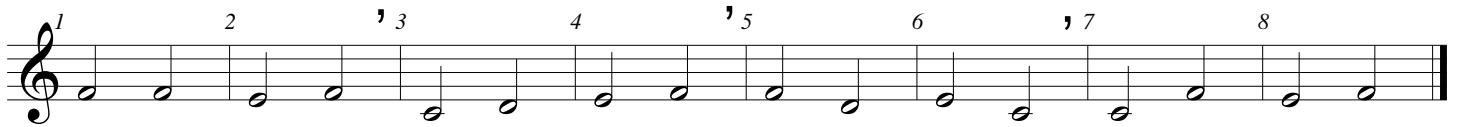
1 Exemple : 2 Autre exemple : 3 4 5 Voici les trois notes possibles :

le prof joue tu repiques le prof joue tu repiques
(ou chante) ceci (tu re joues (ou chante) ceci (tu re joues
la même chose, la même chose,
à l'oreille) à l'oreille)

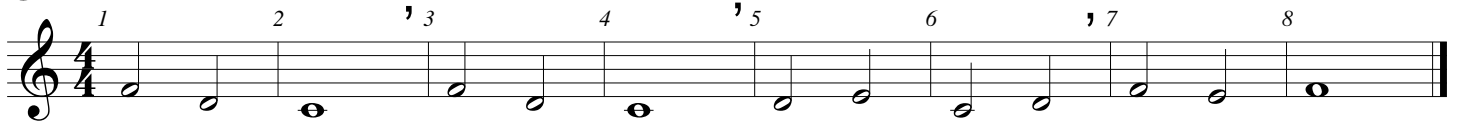
15

Ceci est une *liaison de prolongation* :
la *liaison prolonge* la durée. Ne détache pas une note liée.

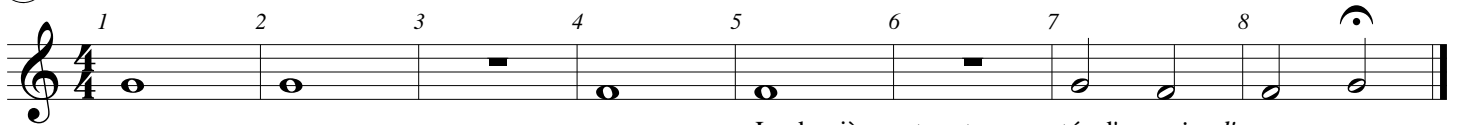
16



17

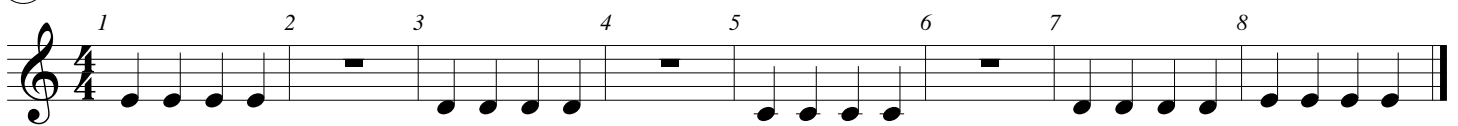


18



La dernière note est surmontée d'un *point d'orgue* :
tiens la note longtemps et le chef t'indiquera quand la couper.

19



Les nuances

En musique, les nuances sont les différents volumes allant généralement de doux (en italien : *piano* ou *p*) à fort (*forte* ou *f*).

Depuis l'époque classique (1750-1800), chaque instrument de musique doit pouvoir jouer avec une grande variété de nuances. Avant l'époque classique (avant 1750), il existait des instruments doux dits "de chambre" (d'intérieur) et des instruments forts dits "cérémoniels" (d'extérieur).

Ton instrument est moderne et il est capable de produire une grande palette de nuances. Voici celles que tu verras le plus souvent :

p (*piano*) = doux
mp (*mezzo-piano*) = moyennement doux
mf (*mezzo-forte*) = moyennement fort
f (*forte*) = fort

Il existe d'autres nuances plus extrêmes : *pp* (*pianissimo*) = très doux, *ff* (*fortissimo*) = très fort. Certains compositeurs poussent même l'audace jusqu'aux *pppp* et *ffff* !

Comment jouer doux? Il faut laisser passer moins d'air dans l'instrument. Fort? Plus d'air. Tout le contrôle de l'air se fait par tes muscles abdominaux (au niveau de ton nombril). De là provient l'effort, et de nulle part ailleurs!

Exercice de compréhension :

À quelle époque sont apparues les nuances?

En quelle langue écrit-on les indications musicales?

Que signifie *mf*?

Quels sont les muscles qui contrôlent les nuances?

- ②0 Exploration des nuances avec le souffle seulement
Souffle avec la bonne force (nuance). Détache (fais "t" avant de souffler).

1 2 3 4 5 6 7 8

f *p* *mf* *mp*

- ②1 Moderato

1 2 3 4 5 6 7 8

f *p* *p* *mf* *f*

Méthode collective québécoise

22 Liaisons de phrasé : détache seulement la première note de chaque phrase.
Pont des saxophones altos et barytons

Ceci est un *arpège* : l'arpège est construit avec les notes 1, 3 et 5. Ainsi, sib-ré-fa est un arpège, do-mi-sol aussi.

Ce dernier accord n'est pas satisfaisant, n'est-ce pas? On dirait que la pièce n'est pas terminée car on attend une résolution. Il s'agit d'une *demi-cadence*.

23

L'armure (ou l'armature) fixe des altérations : un *sib* à l'armure signifie que tous les *si* seront bémols.
Défi pour les sax alto et baryton : exercice de pont intense!

Là, c'est conclusif! Il s'agit d'une *cadence parfaite*.

24 Ce numéro peut servir d'échauffement à partir de ce cours.

Note au choix!

25 Solfège : chante!

Andante ♩ = 92/2

26 Chante encore!

27 À l'instrument

28 Au clair de la lune

29

30 Introduction de la croche

Les anges dans nos campagnes
Il s'agit d'un cantique français intégré à notre folklore.
Le "cantique" est un chant biblique.

31

Bruitage (jeu rythmique)
On "bruite" ("ta", "pou", "tss", "hu", tape sur les cuisses, ...).
D'abord tous ensemble puis chacun "bruite" la section de son choix
(contrepoint rythmique).

32

a) avec le pied₂ b) main sur une cuisse₃ c) main sur la poitrine₅ d) taper des mains₇

33

1 2 3 4 5 6 7 8

p *f*

34

À la claire fontaine

Premier hymne national des "canadiens français", couramment chanté par les coureurs des bois au XVIIIe siècle.

1 2 3 4

p

5 6 7 8

mf

9 10 11 12

p *f*

Pourquoi une double barre à la fin de la mesure 2?
Parce que cela annonce une nouvelle section musicale
(les mesures 1 et 2 sont une introduction à cette pièce).

35

Chant de Noël à Bodi (Fa la la ba di ba da)

1 2 3 4 5 6

mf

7 8 9 10 11 12

p

13 14 15 16 17 18

mp *f*

36

1 2 3 4

f *mf*

5 6 7 8

p

37

Harmonies surprises!

Sons filés : suis la main gauche du chef (*crescendo, decrescendo, subito p, subito f*).

1 2 3

Un p'tit chant, c'est agréable

38

Largo

1 2 3 4 5 6 7 8

39

Chante encore

1 2 3 4 5 6 7 8

mp = mezzo-piano (moyennement doux). C'est la nuance entre *p* et *mf*.

Introduction du la (sauf aux cuivres graves)

DÉFI aux cuivres graves.

1 2 3 4 5 6 7 8

mp

41

1 2 3 4

mf

5 6 7 8

p

Méthode collective québécoise

Jeu de souffle!

La blanche pointée dure 3 temps.

En 1778, Mozart a été impressionné par l'orchestre de la ville allemande

Mannheim : c'est là que sont apparus les premiers crescendos (croissance de la nuance) et decrescendos (décroissance de la nuance).

Remarque : la pause comble la mesure de silence. Elle dure donc 3 temps dans ce cas-ci.

42

1 2 3 4 5 6 7 8

p *f* *p* *p* *f* *p* *f* *p*

43

1 2 3 4 5 6 7 8

p *f* *p*

44 Bonhomme, bonhomme!
Populaire à Québec depuis le 17e siècle.

Dans ce numéro, la liaison est une articulation : elle lie deux notes différentes. Il faut alors jouer la note liée sans l'attaquer, sans donner de coup de langue.

1 2 3 4 5 6 7 8 9 10

mf

11 12 13 14 15 16 17 18 19 20

21 22 23 24 25 26 27 28 29 30

31 32 33 34 35 36 37 38 39 40

f *p* *ff*

41 42 43 44 45 46 47 48 49 50

mf

Choisis ta note!

Méthode collective québécoise

Le point de prolongation ajoute la moitié de la durée de la valeur rythmique.

Par exemple, la blanche pointée vaut : $2 + (\text{moitié de } 2) = 3$ temps.

D'après toi, combien de temps dure une ronde pointée?

45 Et une noire pointée?

Exercise 45: Musical notation in 4/4 time, measures 1-8. The piece starts with a half note (measure 1), followed by a dotted half note (measure 2), and then eighth notes (measures 3-8). Dynamics include *mf*, *f*, and *mp*. Measure numbers 1 through 8 are indicated above the staff.

Exercise 46: Musical notation in 3/4 time, measures 1-16. The piece starts with a half note (measure 1), followed by quarter notes (measures 2-4), and then eighth notes (measures 5-16). Dynamics include *mf* and *f*. Measure numbers 1 through 16 are indicated above the staff.

Exercise 47: Musical notation in 3/4 time, measures 1-11. The piece consists of eighth notes throughout. Dynamics include *mf* and *f*. Measure numbers 1 through 11 are indicated above the staff.

Exercise 48: Musical notation in 3/4 time, measures 1-20. The piece consists of quarter notes throughout. Dynamics include *mf* and *p*. Measure numbers 1 through 20 are indicated above the staff.

Lento

Les clarinettes claironnes

Pour la première fois, les clarinettes vont utiliser leur clé de registre (aussi appelée "clé de douzième").

49

1 +R
0 2 (ajout de clé de registre,
3 tout simplement)

4 5 6

1 0 2 +R
3 5 6 7

mf

8 9 mi +R
10 11 12 13 14 15

mf

Truc de clarinetiste : lorsque tu passes du si au la,
tu peux garder la main droite en place
(les trous bouchés vont même améliorer le timbre).

50

1 2 3 4 5 6 7 8

mf

51

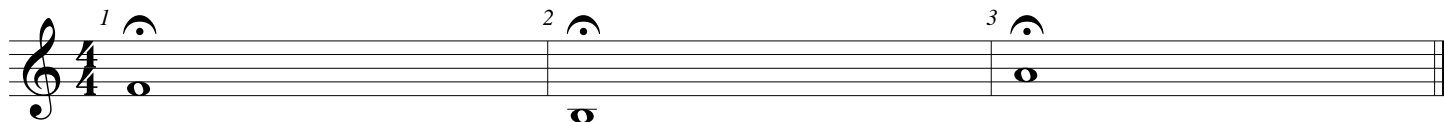
1 2 3 4

5 6 7 8

Harmonies surprises!

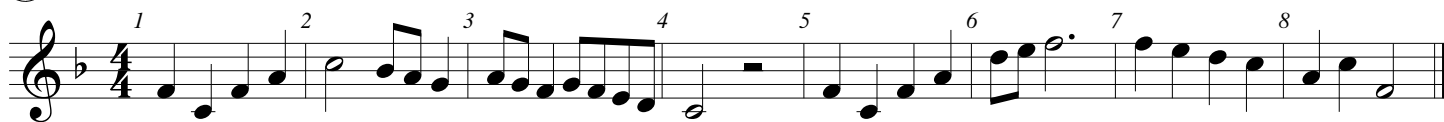
Sons filés : suis la main gauche du chef (*crescendo, decrescendo, subito p, subito f*).

52



53

Solfège!

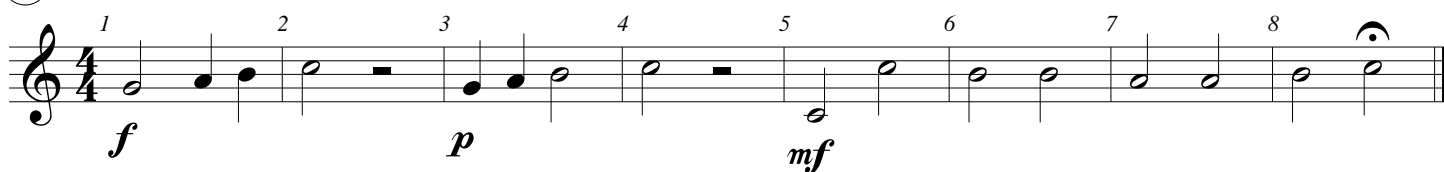


54

Chante toujours!

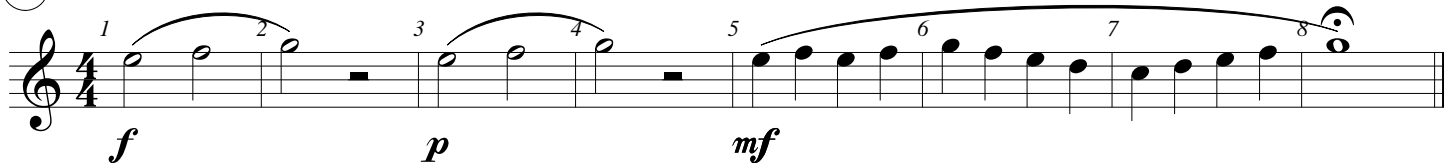


55



56

DÉFI! Même numéro harmonisé. Admirez la polyphonie et... bonne chance!

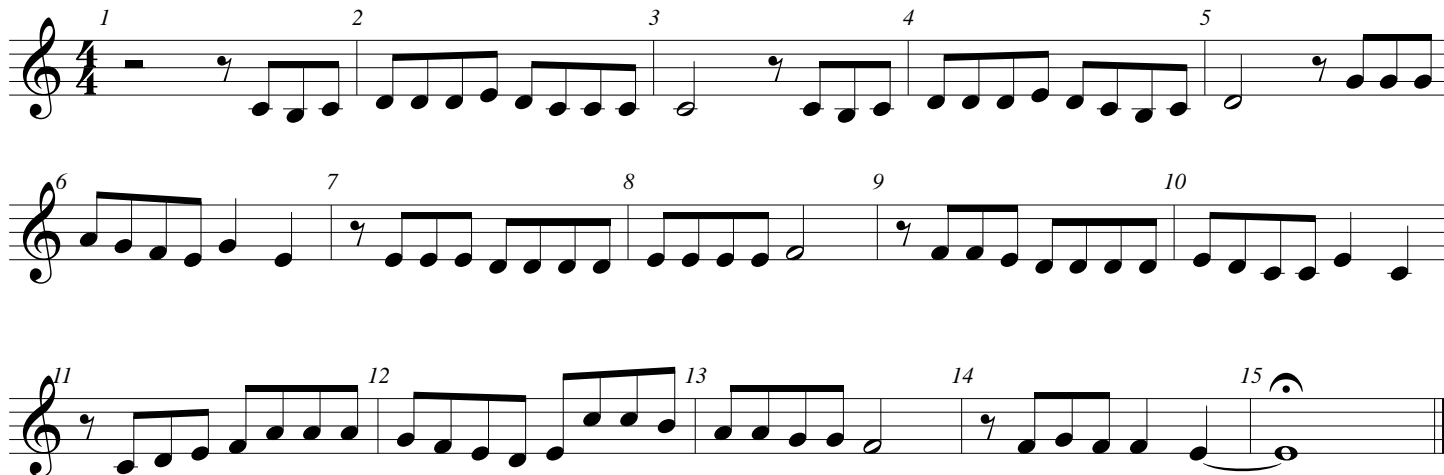


23 décembre de Beau Dommage

Beau Dommage est un groupe québécois très populaire pendant les années '70, tant au Québec qu'en France.

Michel Rivard est l'un des membres fondateur.

57



Accompagnement pour 23 décembre

La moitié du groupe joue la mélodie du numéro précédent tandis que les autres jouent cet accompagnement.

58

Gamme à jouer seul 1

Les gammes sont l'alphabet de la musique : elles sont le matériau de base des mélodies.

Tous les musiciens répètent les gammes pour développer l'homogénéité du son, dynamiser les doigts et entraîner les articulations (le détaché).

59

Gamme conjointe (ou *gamme en mouvement conjoint* ou simplement : *gamme*)

Gamme en arpège (ou simplement : *arpège*)

Tonalité : Sib majeur (en sons réels). Tempo objectif : ♩ = 116.

Les instruments qui transposent en *sib* (clarinettes, sax ténor, trompette) jouent la gamme de DO majeur.

Les instruments qui transposent en *mib* (sax alto et baryton) jouent la gamme de SOL majeur.

Finalement, l'instrument qui transpose en *fa* (cor) joue la gamme de FA majeur.

Gamme polyphonique 1

60

Jouer des gammes, c'est palpitant.

61

62

63

Jeu d'octaves sur une mélodie éolienne

V'là l'bon vent

Tiens, il n'y a que 2 temps au début, alors qu'il doit y avoir 4 temps par mesure...

64 Ce n'est pas une erreur : il s'agit d'une levée ou *anacrouse*. C'est une sorte de tremplin qui nous plonge dans la pièce. Les 2 temps ajoutés au début sont retirés à la fin (regarde la dernière mesure).

Fine

À la fin, c'est inscrit "D.C. al Fine".

Cela signifie "Da Capo al Fine", soit "Du début jusqu'à la Fin".

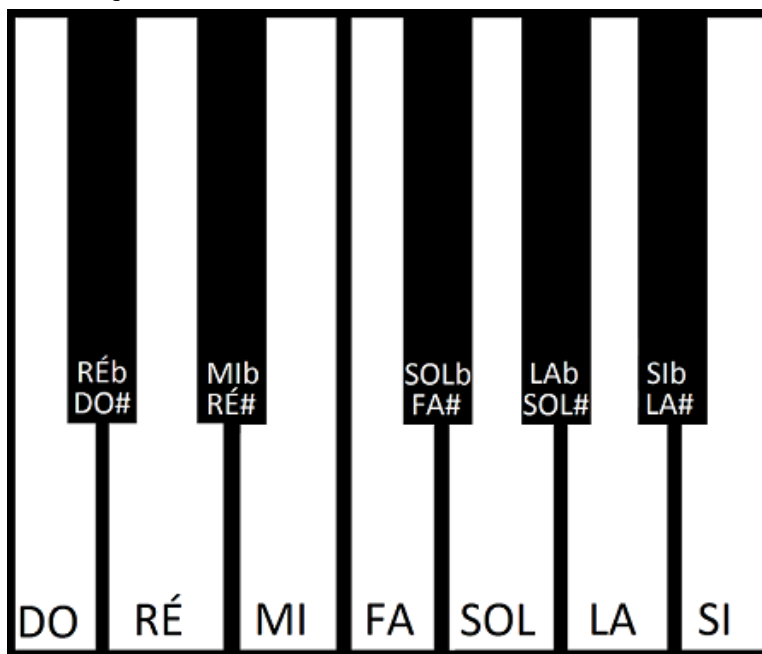
D.C. al Fine

65 Notion théorique : les intervalles de ton et demi-ton

Voici une partie du clavier de piano.

Les autres claviers (xylophone, vibraphone, orgue, clavecin, etc.) sont construits de la même façon.

On y retrouve les 12 notes possibles en musique occidentale.



Entre *do* et *ré*, il y a un intervalle d'un ton. Entre *do* et *do#*, il y a un intervalle... d'un demi-ton.

Inscris s'il s'agit d'un intervalle d'un ton (1) ou d'un demi-ton ($\frac{1}{2}$) :

1 2 3 4 5 6

Entre *do* et *fa*, il y a un intervalle de 5 demi-tons ($\frac{5}{2}$) qu'on simplifie : $2\frac{1}{2}$ tons (2 tons et demi).

Écris l'intervalle entre les notes suivantes :

7 8 9 10 11

66 Voici une liaison de prolongation : les valeurs de même hauteur s'additionnent.

1 2 3 4

5 6 7 8

Méthode collective québécoise

Mariann' s'en va-t-au moulin

Ça y est, c'est le temps d'apprendre le rôle des *boîtes de reprises* : la première fois, tu joues jusqu'à la boîte 1, puis tu reprends à la barre de reprise précédente, puis tu joues jusqu'à la boîte 2 (tu sautes la boîte 1). On ne rejoue jamais une boîte 1.

67 Remarque l'accompagnement des sax ténors, des cors, de la basse et du xylophone : c'est une *imitation* car ils imitent la mélodie.

1 2 3 4 5 6 7 8 1.

mp *mf*

2. 10 11 12 13 14 15 16

mp

17 18 19 20 21 22 23 24 25

mf *f*

68 J'entends le moulin
Cette mélodie déborde de nos frontières : des chorales d'enfants la chantent partout dans le monde.

1 2 3

mp

4 5 6 7 8

f

69 Repiquage du prof
Banque de notes possibles : Reconnaissance auditive de tons ou demi-tons.

1

70 Solfège!

1 2 3 4 5 6 7 8

71 La voix... quel bel instrument!

72 On retourne aux instruments

Gamme à jouer seul 2

73 Gamme conjointe (ou *gamme en mouvement conjoint* ou simplement : *gamme*)

Tonalité : FA majeur (en sons réels). Tempo objectif : ♩ = 76 (ou ♩ = 152).

Gamme en arpège (ou simplement : *arpège*)

Les instruments qui transposent en *sib* (clarinettes, sax ténor, trompette) jouent la gamme de SOL majeur.

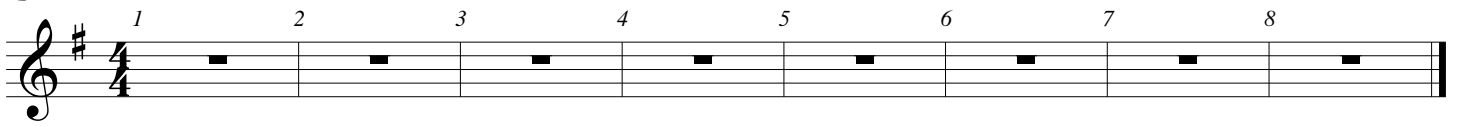
Les instruments qui transposent en *mib* (sax alto et baryton) jouent la gamme de RÉ majeur.

Finalement, l'instrument qui transpose en *fa* (cor) joue la gamme de DO majeur.

Gamme polyphonique 2

74 Jouer des gammes, c'est captivant.

75

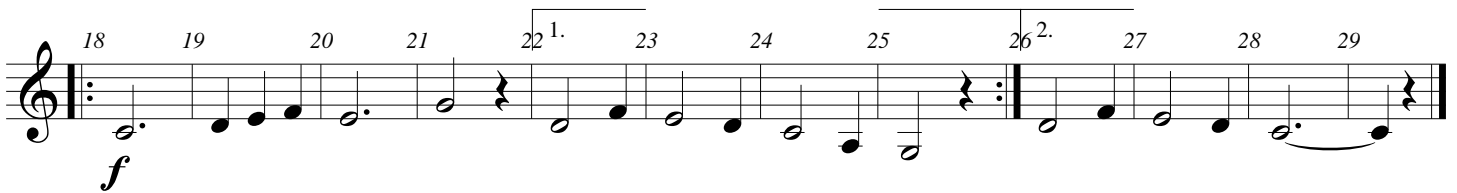
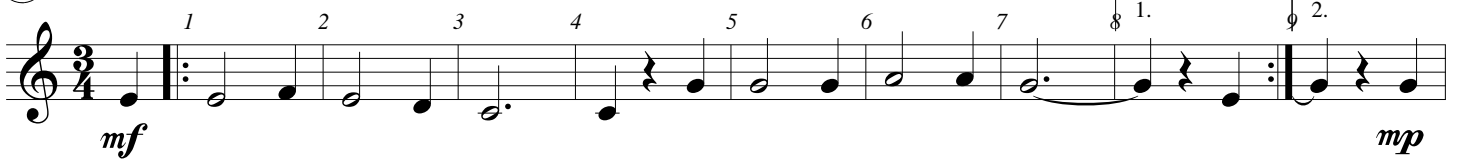


Auprès de ma blonde

Composée par le Français André Joubert, entre 1674 et 1676, alors qu'il était fait prisonnier par les Hollandais.

Les paroles ont été modifiées et la chanson est devenue "Au fond des campagnes" pour valoriser le labeur du paysan.

76



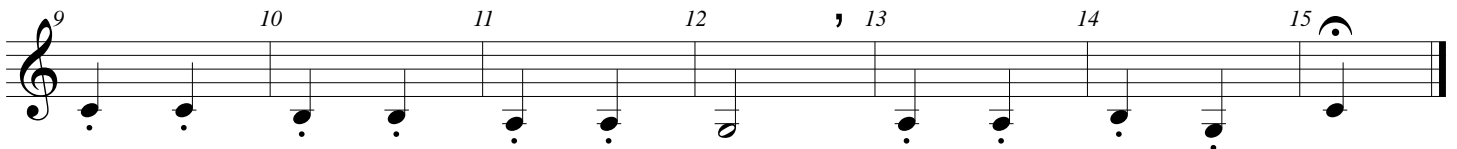
Aux instruments à vent, le staccato se conçoit comme une bulle d'air :

"tuh" et non "tut" coupé.

77



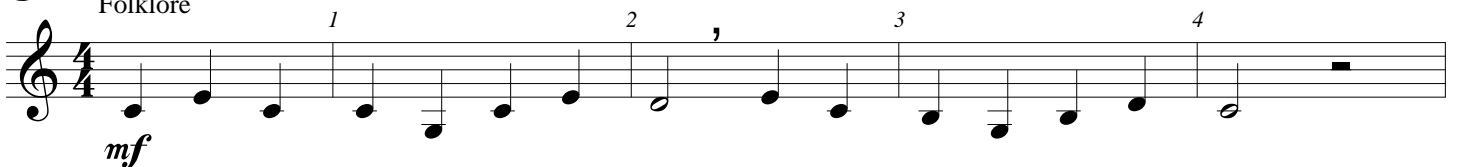
Même si on a encore suffisamment d'air, il faut respirer pour respecter la phrase.



78

J'ai tant dansé

Folklore



Méthode collective québécoise

